

PlugStation TouchFree

made by
MOLDEX



EN – User Instructions

Sensor-controlled dispenser for Moldex foam earplugs.

Batteries Remove both battery covers by unscrewing the knobs (Fig. 1). Install batteries as shown in the battery compartment. Use alkaline AA size batteries only. Rechargeable Ni-MH AA size batteries can be used, but the low battery warning will not function properly. Replace all batteries at the same time. Do not mix battery brands. Do not mix old and new batteries. Remove batteries if the dispenser will be out of use for an extended period.

Mounting Location The dispenser may only be used with a properly mounted Moldex wall bracket item no. 706001 or 706101. The dispenser should only be used indoors and may not work properly when installed in direct sunlight. Avoid areas with relative humidity > 80%. Only use at temperatures between -20 °C and +35 °C.

Use Press the on/off switch to activate the dispenser. (Fig. 2). On = I, Off = O. Place the open hand approx. 5–8 cm under the dispenser and wait until a pair of plugs has been dispensed. It is recommended to turn the unit off when not in use to conserve battery life.

Indicator Light (Fig. 3) • **Blinking Green Slow** (once every 10 seconds): Unit is ON and functioning properly. • **Blinking Red Slow** (once every 10 seconds): Low battery, approx. 20% battery capacity remaining. • **Blinking Red Fast** (every second): Operation error. Remove hand and try again.

Refilling earplugs The dispenser can be opened (Fig. 4) and refilled with genuine Moldex foam earplugs which are available as refill-packs. For refilling, only use the earplugs specified on the TouchFree dispenser label.

Troubleshooting Output mechanism is not working 1. Turn unit off and remove from mounting location. 2. Turn upside down and gently shake and/or tap dispenser assembly with hand. Rehang, turn on and try again. **Sensor is not working** 1. Check indicator light to ensure that the unit is on and that the batteries are operational. 2. Clean the sensors with a damp cloth. If Sensor is still unresponsive, try another mounting location.

Important notice Damaged or malfunctioning dispenser should be disposed of immediately. Do not disassemble the device. **Disposal** Remove batteries before disposal. Defective old devices can be returned to Moldex and we will ensure that they are disposed of in an environmentally friendly manner.

CZ – Návod k použití

Senzorem řízený dávkovač pěnových chráničů sluchu Moldex.

Baterie Odstraňte oba kryty baterií odšroubováním šroubků (obr. 1). Baterie vložte podle piktoqramu vyznačeném v příhradce na baterie. Používejte pouze alkalické AA baterie. Můžete použít dobíjecí Ni-MH AA baterie, ale indikátor stavu baterií nebude fungovat správně. Vždy vyměňte všechny baterie současně. Nekombinujte různé značky baterií. Nemíchejte nové a použité baterie. Pokud dávkovač nebudete používat delší dobu, baterie z něj vyjměte.

Montáž Dávkovač lze používat pouze se správně namontovaným nástěnným držákem Moldex (položka č. 706001 nebo 706101). Dávkovač používejte pouze uvnitř, vystavení přímému slunečnímu světlu může ovlivnit jeho funkci. Vyhnete se místům s relativní vlhkostí přes 80%. Používejte pouze při teplotách od -20 °C do 35 °C.

Použití Stiskněte vypínač pro aktivaci dávkovače (obr. 2). Zapnuto = I, Vypnuto = O. Umístěte otevřenou ruku cca 5–8 cm pod dávkovač a počkejte na vypadnutí ušních zátek. Pokud dávkovač nepoužíváte, vypněte jej, abyste šetřili baterie.

Kontrolka (obr. 3) • Pokud bliká zeleně (jednou za 10 sekund): Jednotka je ZAPNUTÁ a funguje správně. • Pokud bliká červeně (jednou za 10 sekund): Slabá baterie, zbývá cca 20 % kapacity. • Pokud bliká červeně (každou sekundu): Provozní chyba. Odstraňte ruku a zkuste to znovu.

Doplňování ušních zátek Dávkovač lze otevřít (obr. 4) a znovu naplnit pěnovými ušními zátkami Moldex, které jsou k dispozici jako náhradní balení. K doplňování používejte pouze typ ušních zátek uvedený na štítku dávkovače TouchFree.

Odstraňování problémů Výstupní mechanismus nefunguje 1. Vypněte dávkovač a sejměte jej z držáku. 2. Otočte jej dnem vzhůru a jemně jím zatřepte nebo poklepejte rukou na dávkovací mechanismus. Zavěste jej nazpět, zapněte a zkuste to znovu. **Senzor nefunguje** 1. Zkontrolujte kontrolku a ujistěte se, že je dávkovač zapnutý a baterie jsou funkční. 2. Senzory očistěte vlhkým hadříkem. Pokud senzor stále nefunguje, zkuste dávkovač přenést na jiné místo.

Důležité upozornění Poškozený nebo nefunkční dávkovač okamžitě zlikvidujte. Dávkovač nezebírejte. **Likvidace** Před likvidací vyjměte baterie. Vadné staré přístroje je možné vrátit Moldexu a my zajistíme jejich ekologickou likvidaci.

DE – Bedienungsanleitung

Sensorgesteuerter Spender für Moldex Schaumstoff-Ohrstöpsel.

Batterien Entfernen Sie beide Batterieabdeckungen, indem Sie die Knöpfe abschrauben (Abb. 1). Legen Sie die Batterien in der richtigen Ausrichtung ein, wie auf der Gravur im Batteriefach angegeben. Verwenden Sie nur Alkalibatterien der Größe AA. Wiederaufladbare Ni-MH-Batterien der Größe AA können verwendet werden, jedoch funktioniert in diesem Fall die Warnung bei niedrigem Batteriestand nicht richtig. Tauschen Sie alle Batterien gleichzeitig aus. Verwenden Sie niemals Batterien verschiedener Marken miteinander. Verwenden Sie nicht gleichzeitig benutzte und neue Batterien. Entfernen Sie die Batterien, wenn der Spender längere Zeit nicht verwendet wird.

Montageort Der Spender darf nur mit einer ordnungsgemäß montierten Moldex-Wandhalterung (Art.-Nr. 706001 oder 706101) verwendet werden. Der Spender sollte nur in Innenräumen verwendet werden und funktioniert möglicherweise nicht richtig, wenn er direktem Sonnenlicht ausgesetzt ist. Vermeiden Sie Bereiche mit einer relativen Luftfeuchtigkeit von > 80%. Nur bei Temperaturen zwischen -20 °C und +35 °C verwenden.

Gebrauch Drücken Sie den Ein-/Aussschalter, um den Spender zu aktivieren. (Abb. 2) Ein = I, Aus = O. Halten Sie eine offene Hand ca. 5–8cm unter den Spender und warten Sie, bis ein

Paar Ohrstöpsel ausgegeben wird. Es wird empfohlen, das Gerät bei Nichtgebrauch auszuschalten, um die Batterien zu schonen.

Kontrollleuchte (Abb. 3) • **Grünes, langsames Blinken** (einmal alle 10 Sekunden): Das Gerät ist eingeschaltet und funktioniert ordnungsgemäß. • **Rotes, langsames Blinken** (einmal alle 10 Sekunden): Batterie schwach, ca. 20% verbleibende Kapazität. • **Rotes, schnelles Blinken** (jede Sekunde): Betriebsfehler. Nehmen Sie die Hand weg und versuchen Sie es erneut.

Ohrstöpsel nachfüllen Der Spender kann geöffnet (Abb. 4) und mit original Moldex Schaumstoffstöpseln nachgefüllt werden, die als Nachfüllpacks erhältlich sind. Verwenden Sie zum Nachfüllen nur die auf dem Etikett des TouchFree-Spenders angegebenen Ohrstöpsel.

Fehlerbehebung Der Ausgabemechanismus funktioniert nicht 1. Schalten Sie das Gerät aus und entnehmen Sie es vom Montageort. 2. Drehen Sie das Gerät auf den Kopf und schütteln Sie es vorsichtig und/oder klopfen Sie mit der Hand auf die Spendereinheit. Hängen Sie es dann wieder auf, schalten Sie es ein und versuchen Sie es erneut. **Der Sensor funktioniert nicht** 1. Prüfen Sie die Kontrollleuchte, um sicherzustellen, dass das Gerät eingeschaltet ist und die Batterien betriebsbereit sind. 2. Reinigen Sie den Sensor mit einem feuchten Tuch. Wenn der Sensor immer noch nicht reagiert, versuchen Sie es mit einem anderen Montageort.

Wichtiger Hinweis Beschädigte oder nicht funktionierende Spender sollten sofort entsorgt werden. Zerlegen Sie das Gerät nicht. **Entsorgung** Vor der Entsorgung Batterien/Akkus ausbauen. Defekte Altgeräte können an Moldex zurückgesandt werden, wir sorgen für eine umweltschonende Entsorgung.

ES – Instrucciones de uso

Dispensador de tapones de espuma para los oídos Moldex controlado por un sensor que funciona con pilas.

Pilas Retire las dos tapas de las pilas desenroscando las ruedecillas dentadas (fig. 1). Instale las pilas en la posición correcta, como se muestra en el grabado del compartimento de las pilas. Utilice únicamente pilas alcalinas de tamaño AA. Se pueden utilizar pilas recargables de tamaño Ni-MH AA, pero el aviso de nivel bajo de pila no funcionará correctamente. Reemplace todas las pilas usadas al mismo tiempo. No mezcle pilas de diferentes marcas. No mezcle pilas nuevas y usadas. Retire las pilas si no va a utilizar el dispositivo durante un largo período de tiempo.

Lugar de montaje El dispensador sólo se puede utilizar con un soporte de pared Moldex correctamente instalado, artículo núm. 706001 o 706101. El dispensador sólo debe utilizarse en interiores y es posible que no funcione correctamente si se instala bajo la luz solar directa. Evite las áreas expuestas a una humedad relativa superior al 80%. El dispositivo sólo debe utilizarse a temperaturas entre -20 °C y +35 °C.

Modo de uso Pulse el interruptor de encendido/apagado para activar el dispensador (fig. 2). Encendido = I, Apagado = O. Coloque la mano abierta a una distancia aprox. de 5–8 cm bajo el dispensador y espere hasta que hayan caído un par de tapones. Se recomienda apagar la unidad cuando no esté en uso para conservar la vida útil de la pila.

Luz indicadora (fig. 3) • **Verde intermitente lento** (una vez cada 10 segundos): la unidad está ENCENDIDA y funciona correctamente. • **Rojo intermitente lento** (una vez cada 10 segundos): nivel bajo de la pila, aprox. 20% de capacidad restante de la pila. • **Rojo parpadeante rápido** (una vez por segundo): error de funcionamiento. Retire la mano y vuelva a intentarlo.

Rellenar con tapones para los oídos El dispensador se puede abrir (fig. 4) y rellenar con tapones de espuma para los oídos Moldex genuinos que pueden adquirirse en forma de paquetes de recarga. Utilice únicamente los tapones para los oídos especificados en la etiqueta del dispensador TouchFree para rellenar el dispositivo.

Solución de problemas El mecanismo de salida no funciona 1. Apague la unidad y retirela del lugar de montaje 2. Póngala boca abajo y agite o golpee suavemente todo el dispensador con la mano. Vuelva a montar la unidad, enciéndala e inténtelo de nuevo. **El sensor no funciona** 1. Verifique la luz indicadora para asegurarse de que la unidad está encendida y de que las pilas funcionan. 2. Limpie los sensores con un paño húmedo. Si el sensor continúa sin funcionar, intente montar la unidad en otro lugar.

Aviso importante Si el dispensador está dañado o no funciona correctamente, debe desecharse de inmediato. No desmonte las piezas del dispositivo. **Residuos** Retire las baterías antes de desecharlas. Pueden devolverlas a Moldex y nos aseguraremos que se eliminen respetando el medio ambiente.

FR – Notice d'utilisation

Distributeur de bouchons d'oreilles en mousse Moldex commandé par capteur.

Piles Retirez les deux couvercles du compartiment à piles en dévissant les molettes (Fig. 1). Installez les piles dans le bon sens, comme indiqué sur la gravure du compartiment à piles. Utilisez uniquement des piles alcalines de type AA. Des piles rechargeables Ni-MH AA peuvent également être utilisées, mais le signal d'avertissement indiquant un niveau de pile faible ne fonctionnera pas correctement. Remplacez toujours toutes les piles en même temps. Ne mélangez pas différentes marques de piles. Ne mélangez pas les piles usagées avec les piles neuves. Retirez les piles si l'appareil ne va pas être utilisé pendant une période prolongée.

Emplacement de montage Le distributeur ne peut être utilisé qu'avec un support mural Moldex réf. 706001 ou 706101 correctement installé. Le distributeur ne doit être utilisé qu'à l'intérieur et peut ne pas fonctionner correctement lorsqu'il est exposé à la lumière directe du soleil. Évitez les zones exposées à une humidité relative > 80%. Utilisez exclusivement à des températures comprises entre -20 °C et +35 °C.

Utilisation Appuyez sur l'interrupteur marche/arrêt pour activer le distributeur. (Fig. 2). Marche = I, Arrêt = O. Placez la main ouverte à environ 5–8 cm sous le distributeur et attendez qu'une paire de bouchons soit distribuée. Il est recommandé d'éteindre l'appareil lorsqu'il n'est pas utilisé, afin de préserver la durée de vie de la pile.

Témoin lumineux (Fig. 3) • **Vert clignotant lentement** (une fois toutes les 10 secondes): l'unité est allumée et fonctionne correctement. • **Rouge clignotant lentement** (une fois toutes les 10 secondes): pile faible, environ 20% de capacité restante. • **Rouge clignotant rapidement** (toutes les secondes): erreur de fonctionnement. Retirez la main et réessayez.

Rechargement du distributeur en bouchons d'oreilles Le distributeur peut être ouvert (Fig. 4) et rempli avec des bouchons d'oreille en mousse Moldex authentiques qui sont disponibles sous forme de recharges. Pour le remplissage, utilisez uniquement les bouchons d'oreille spécifiés sur l'étiquette du distributeur TouchFree.

Dépannage Le mécanisme de sortie ne fonctionne pas 1. Éteignez l'unité et retirez-la de l'emplacement de montage. 2. Retournez et secouez doucement et/ou tapotez l'ensemble du distributeur avec la main. Remettez-le en place, allumez-le et réessayez. **Le capteur ne fonctionne pas** 1. Vérifiez le voyant pour vous assurer que l'appareil est allumé et que les piles sont opérationnelles. 2. Nettoyez les capteurs avec un chiffon humide. Si le capteur ne répond toujours pas, essayez un autre emplacement de montage.

Avis important Un distributeur endommagé ou défectueux doit être éliminé immédiatement. Ne démontez pas le dispositif. **Élimination** Veuillez retirer les piles si vous jetez l'appareil. Les anciens appareils défectueux peuvent être retournés à Moldex et nous veillerons à ce qu'ils soient éliminés dans le respect des règles environnementales en vigueur.

IT - Istruzioni per l'uso

Dispenser con sensore per inserti auricolari in schiuma Moldex.

Batterie Rimuovere entrambi i coperchi delle batterie allentando le viti (Fig. 1). Installare le batterie con l'orientamento corretto, come mostrato nell'incisione del vano batterie. Utilizzare solo batterie alcaline AA. È possibile utilizzare batterie ricaricabili Ni-MH AA, ma l'avviso di batteria scarica non funzionerà correttamente. Sostituire tutte le batterie contemporaneamente. Non mescolare le marche di batterie. Non mischiare batterie vecchie e nuove. Rimuovere le batterie se si prevede un lungo periodo di inattività.

Luogo per il montaggio Il dispenser può essere utilizzato solo con una staffa a parete Moldex correttamente montata n. art. 706001 o 706101. Il dispenser deve essere utilizzato solo in ambienti interni e potrebbe non funzionare correttamente se installato alla luce diretta del sole. Evitare le aree esposte ad un'umidità relativa > 80%. Utilizzare solo a temperature comprese tra -20 °C e +35 °C.

Utilizzo Premere l'interruttore di accensione/spengimento per attivare il dispenser. (Fig. 2). On = I, Off = O. Posizionare la mano aperta ca. 5-8 cm sotto l'erogatore e attendere l'erogazione di una coppia di inserti. Si consiglia di spegnere il dispositivo quando non è in uso per preservare la durata della batteria.

Indicatore luminoso (Fig. 3) • Verde lampeggiante lento (una volta ogni 10 secondi): Il dispositivo è acceso e funziona correttamente. • Rosso lampeggiante lento (una volta ogni 10 secondi): batteria scarica, circa 20% di capacità residua della batteria. • Rosso lampeggiante veloce (ogni secondo): errore di operazione. Rimuovere la mano e riprovare.

Ricaricare gli inserti auricolari Il dispenser può essere aperto (Fig. 4) e riempito con inserti auricolari in schiuma Moldex originali, disponibili come ricariche. Per la ricarica, utilizzare solo gli inserti auricolari specificati sull'etichetta del dispenser TouchFree.

Ricerca dei guasti Il meccanismo di erogazione non funziona 1. Spegnerlo il dispositivo e rimuoverlo dalla posizione di montaggio. 2. Capovolgere e scuotere delicatamente e/o picchiare il gruppo erogatore con la mano. Riappenderlo, accenderlo e riprovare. Il sensore non funziona 1. Controllare la spia luminosa per assicurarsi che il dispositivo sia acceso e che le batterie siano cariche. 2. Pulire i sensori usando un panno umido. Se il sensore continua a non rispondere, provare un'altra posizione di montaggio.

Avvertenza importante Il dispenser danneggiato o malfunzionante deve essere smaltito immediatamente. Non smontare il dispositivo. Smaltimento Rimuovere le batterie prima dello smaltimento. Eventuali dispositivi difettosi possono essere restituiti a Moldex, che provvederà a smaltirli nel rispetto dell'ambiente.

NL - Gebruiksaanwijzingen

Sensorgestuurde dispenser van Moldex voor PU-schuim oordopjes.

Batterijen Verwijder beide batterijdeksels door de knoppen los te draaien (Fig. 1). Plaats de batterijen in de juiste richting zoals aangegeven in de gravering van het batterijcompartiment. Gebruik alleen alkaline AA-batterijen. Er kunnen oplaadbare Ni-MH AA-batterijen worden gebruikt, maar de waarschuwing voor een bijna lege batterij werkt niet correct. Vervang alle gebruikte batterijen tegelijkertijd. Gebruik geen batterijmerken door elkaar. Gebruik geen oude met nieuwe batterijen. Verwijder de batterijen als de dispenser voor een langere periode niet wordt gebruikt.

Montagelocatie De dispenser mag alleen worden gebruikt met een goed gemonteerde muurbeugel van Moldex, art.nr. 706001 of 706101. De dispenser mag alleen binnenshuis worden gebruikt en werkt mogelijk niet goed wanneer deze in direct zonlicht wordt geïnstalleerd. Vermijd ruimtes die zijn blootgesteld aan een relatieve luchtvochtigheid > 80%. Alleen gebruiken bij temperaturen tussen -20 °C en +35 °C.

Gebruik Druk op de aan/uitschakelaar om de dispenser te activeren. (Fig.2) Aan = I, Uit = O. Plaats de open hand ca. 5-8 cm onder de dispenser en wacht tot er een paar oordopjes afgegeven is. Het wordt aanbevolen om het apparaat uit te schakelen wanneer het niet in gebruik is om de batterij te sparen.

Indicatielampje (Fig. 3) • Knipperend groen, langzaam (een keer per 10 seconden): het apparaat is AAN en werkt naar behoren. • Knipperend rood, langzaam (een keer per 10 seconden): batterij bijna leeg, ca. 20% batterijcapaciteit resterend. • Snel rood knipperend (elke seconde): bedieningsfout. Verwijder hand en probeer het opnieuw.

Oordopjes bijvullen De dispenser kan worden geopend (Fig. 4) en opnieuw worden gevuld met oordopjes van Moldex die verkrijgbaar zijn als navulverpakking. Gebruik voor het bijvullen alleen de oordopjes die op het TouchFree-dispenserlabel staan vermeld.

Probleemoplossing Uitvoermechanisme werkt niet 1. Schakel het apparaat uit en verwijder het van de Montagelocatie. 2. Draai het apparaat ondersteboven en schud en/of tik voorzichtig met de hand op de dispenser. Hang het opnieuw op, schakel het in en probeer het opnieuw.

Sensor werkt niet 1. Controleer het indicatielampje om er zeker van te zijn dat het apparaat aan staat en dat de batterijen werken. 2. Reinig de sensoren met een vochtige doek. Als de sensor nog steeds niet reageert, probeer dan een andere Montagelocatie.

Belangrijke mededeling Een beschadigde of defecte dispenser moet onmiddellijk worden weggegooid. Haal het apparaat niet uit elkaar. Afvalverwijdering Verwijder de batterijen voordat u het apparaat weggooit. Defecte oude apparaten kunnen ook worden teruggestuurd naar Moldex en wij zorgen ervoor dat ze op een milieuvriendelijke manier worden afgevoerd.

PT - Instruções de utilização

Doseador controlado por sensor para tampões de espuma para ouvido Moldex.

Pilhas Remova ambas as tampas das pilhas desapertando os manípulos (fig. 1). Instale as pilhas na orientação correta, conforme mostrado na gravura do compartimento das pilhas. Use apenas pilhas alcalinas de tamanho AA. Podem ser usadas pilhas recarregáveis Ni-MH de tamanho AA, mas o aviso de pilhas fracas não funcionará corretamente. Substitua todas as pilhas ao mesmo tempo. Não misture marcas de pilhas. Não misture pilhas velhas com pilhas novas. Remova as pilhas se o dispositivo não for usado durante um período prolongado.

Local de montagem O doseador só pode ser usado com um suporte de parede Moldex devidamente montado, artigo n.º 706001 ou 706101. O doseador só deve ser usado em ambientes fechados e pode não funcionar corretamente quando instalado sob a luz solar direta. Evite áreas expostas a umidade relativa > 80%. Use apenas em temperaturas entre -20 °C e + 35 °C.

Utilização Pressione o botão ligar/desligar para ativar o dispensador. (fig. 2) Ligado = I, Desligado = O. Coloque a mão aberta aprox. 5-8 cm sob o dispensador e aguarde até que um par de tampões seja dispensado. Recomenda-se desligar a unidade quando não estiver em utilização para conservar a vida útil das pilhas.

Luz indicadora (fig. 3) • A piscar em verde lentamente (uma vez a cada 10 segundos): a unidade está ligada e a funcionar corretamente. • A piscar em vermelho lentamente (uma vez a cada 10 segundos): pilhas fracas, resta aprox. 20% da capacidade das pilhas. • A piscar em vermelho rapidamente (a cada segundo): erro de funcionamento. Remova a mão e tente novamente.

Recarregar tampões de ouvido O doseador pode ser aberto (fig. 4) e recarregado com tampões de espuma para ouvido Moldex originais que estão disponíveis em embalagens de

recarga. Para recarregar, use apenas os tampões de ouvido especificados na etiqueta do doseador TouchFree.

Resolução de problemas O mecanismo de saída não está a funcionar 1. Desligue a unidade e irá removê-la do local de montagem. 2. Vire ao contrário e agite suavemente e/ou bata levemente no conjunto do doseador com a mão. Volte a montar, ligue e tente novamente. O sensor não está a funcionar 1. Verifique a luz indicadora para garantir que a unidade está ligada e que as pilhas têm carga. 2. Limpe os sensores com um pano húmido. Se o sensor continuar sem responder, experimente outro local de montagem.

Aviso importante Um doseador danificado ou com defeito deve ser descartado imediatamente. Não desmonte o dispositivo. Resíduos Remova as pilhas antes da sua eliminação. Os dispositivos antigos defeituosos podem ser devolvidos à Moldex e asseguraremos que sejam eliminados de uma forma que respeite o ambiente.

SE - Bruksanvisning

Sensorsyrd dispenser för Moldex öronproppar.

Batterier Ta bort båda batterilocken genom att skruva loss knopparna (fig. 1). Installera batterierna i rätt riktning som visas i batterifackets gravyr. Använd endast alkaliska AA-batterier. Upladdningsbara Ni-MH AA-batterier kan användas, men varningen för lågt batteri kommer inte att fungera korrekt. Byt ut alla använda batterier samtidigt. Blanda inte batterimärken. Blanda inte gamla och nya batterier. Ta ur batterierna om de inte ska användas under en längre tid.

Monteringsplats Dispensern får endast användas med ett korrekt monterat Moldex väggfäste art.nr. 706001 eller 706101. Dispensern bör endast användas inomhus och kanske inte fungerar korrekt när den installeras i direkt solljus. Undvik områden som är utsatta för en relativ fuktighet > 80%. Använd endast vid temperaturer mellan -20 °C och +35 °C.

Användning Tryck på på/av-knappen för att aktivera dispensern. (Fig. 2) På = I, Av = O. Placera den öppna handen ca. 5-8 cm under dispensern och vänta tills ett par pluggar har matats ut. Det rekommenderas att stänga av enheten när den inte används för att spara på batteriet.

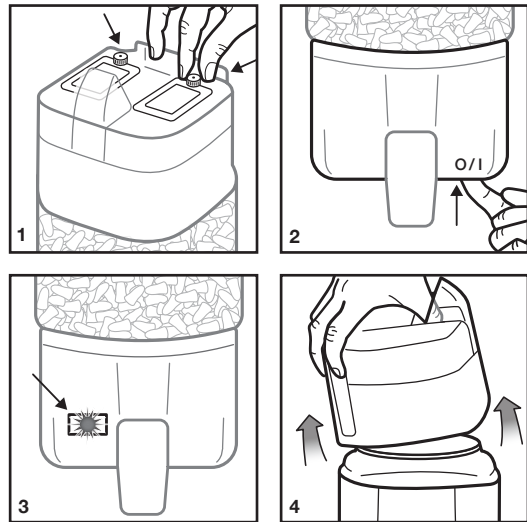
Indikatorlampa (Fig. 3) • Blinkar långsamt grönt (en gång var 10:e sekund): Enheten är PÅ och fungerar korrekt. • Blinkar långsamt rött (en gång var 10:e sekund): Lågt batteri, ca. 20 % batterikapacitet kvar. • Blinkar snabbt rött (varje sekund): Driftfel. Ta bort handen och försök igen.

Påfyllning av öronproppar Dispensern kan öppnas (Fig. 4) och fyllas på med äkta Moldex skum-öronproppar som finns som refill-pack. För påfyllning, använd endast de öronproppar som anges på TouchFree dispenseretiketten.

Felsökning Utgångsmekanismen fungerar inte 1. Stäng av enheten och avlägsna den från monteringsplatsen. 2. Vänd upp och ner och skaka försiktigt och/eller knacka på dispenserensheten med handen. Häng upp den igen, slå på och försök igen.

Sensorn fungerar inte 1. Kontrollera indikatorlampen för att säkerställa att enheten är påslagen och att batterierna fungerar. 2. Rengör sensorerna med en fuktig trasa. Om sensorn fortfarande inte svarar, prova en annan monteringsplats.

Viktigt meddelande Skadad eller felaktig dispenser ska kasseras omedelbart. Ta inte isär enheten. Kassering Ta bort batterierna innan de kasseras. Defekta gamla enheter kan returneras till Moldex och vi kommer att se till att de kasseras på ett miljövänligt sätt.



User instructions
40975-PlugStation-TouchFree



WEEE-Reg.-No. DE 27427565

Moldex/Metric AG & Co.KG
www.moldex-europe.com

Head Office (DE):
Tübinger Straße 50
72141 Walldorfhäslach
Tel. +49 7127 8101-02
Fax +49 7127 8101-48

MOLDEx