

Messtechnische Kontrolle:

Die Prüfung der messtechnischen Eigenschaften muss mindestens alle 2 Jahre durchgeführt werden. Wenden Sie sich bitte an einen von F. Bosch autorisierten Händler, oder an F. Bosch direkt.

Die Firma FB, F. Bosch bestätigt, dass das zur Kalibrierung verwendete Referenzmanometer den nationalen und internationalen Qualitätsstandards entspricht.

Datum der Herstellung

Das Herstellungsdatum ist mit einer Nummer auf die Skala des Gerätes gestempelt. Diese Nummer enthält:

- die ersten beiden Ziffern: Jahr
- 3. Ziffer: Quartal
- die restlichen Ziffern: fortlaufende Nummer

Technische Daten:

- Produktname: Konstante I/II, Practicus I/II, Sysdimed, Oscillophon
- Messbereich: 0 – 300mmHg
- Genauigkeit: +/-3mmHg
- Skaleneinteilung: 2 mmHg
- mmHg: Millimeter / Quecksilbersäule
- Temperatur und Feuchtigkeit bei Gebrauch: +10°C - +40°C, 15% bis max. 95% relative Luftfeuchtigkeit
- Temperatur und Feuchtigkeit bei Aufbewahrung: - 20°C - +60°C, 15% bis max. 95% relative Luftfeuchtigkeit
- Armumfang: 22 cm bis 32 cm
- Zubehör: Manschette, Gebrauchsanweisung mit Garantiekarte

Reinigung und Desinfektion

Bei Verschmutzung des Manometers oder der Manschette, die Teile so oft wie nötig wie folgt reinigen bzw. desinfizieren:

- Manometer mit weichem, feuchtem Tuch abwischen (keine Verdünnung, Benzin oder andere Lösungsmittel verwenden), nicht mit Lösungsmittel desinfizieren
- Stoffteil der Manschette: nach Entfernen der Gummiblase ist die Manschettenhülle waschbar bis 60°C
- Blase und Stoffteil bei geringer Verschmutzung mit feuchtem Tuch abwischen, bei starker Verschmutzung mit Lösungsmittel wischdesinfizieren

(darauf achten, dass die Öffnung der Schläuche der Gummiblase nicht in die Lösung gelegt werden, und dass die Blase innen nicht nass wird)

Ersatzteile

Ersatzteile erhalten Sie bei einem autorisierten Händler oder direkt von F. Bosch:

- Manometer
- Manschette (auch andere Größe)
- Blase
- Pumpball
- Etui
- Gebrauchsanweisung

Entsorgung

Da unsere Blutdruckmessgeräte keine gefährlichen Stoffe enthalten, können die Einzelteile gemäß den örtlichen Vorschriften entsorgt werden.

Warnhinweise

- Keine Änderung an diesem Gerät ist erlaubt
- Knicken Sie die Manschette und den Schlauch nicht
- Nehmen sie selbst keinerlei Reparaturen vor
- Bei Auftreten von einem Defekt: Gerät bei einem autorisierten Händler instandsetzen lassen oder direkt an F. Bosch schicken
- Gerät nicht öffnen; falls geöffnet, nicht weiter verwenden. Gerät bei einem autorisierten Händler instandsetzen lassen oder direkt an F. Bosch schicken

Symbole



Hersteller



Gebrauchsanweisung lesen

CE 0123

Benannte Stelle
TÜV SÜD
Product Service GmbH



Entsorgung und stoffliche Wiederverwertung aller mit dem RECY-Symbol gekennzeichneten Transport- und Umverpackungen aus Papier und Pappe



MONATE
GARANTIE

Kaufdatum _____

Gerätenummer _____

Händler _____

Defekt _____

Absender _____

Datum _____

Unterschrift _____



FB

MEDIZINTECHNIK
GERMANY

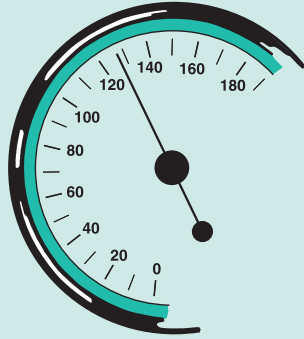
F. BOSCH

Friedrich Bosch GmbH & Co. KG
Hohenlauenstraße 30 · D-72406 Bisingen
Germany

Tel.: (+49) 7476/35 54
Fax: (+49) 7476/35 56
e-mail: jb@fbosch.de

Internet: <http://www.fbosch.de>

Gebrauchsanweisung für Blutdruckmessgeräte



KONSTANTE I/II - PRAKTICUS I/II
SYSDIMED - MEDICUS



F. BOSCH

MEDIZINTECHNIK

CE 0123

GERMANY

Vorbemerkungen

Dieses Gerät erfüllt die Bestimmungen der EG-Richtlinie 93/42/EWG (incl. Änderung durch Richtlinie 2007/47/EG). Dieses Blutdruckmessgerät entspricht der EN ISO 81060-1 für nicht-invasive Blutdruckmessgeräte.

Es handelt sich um ein Produkt nach Klasse IM (Messfunktion) nach Regel 1.

Zweck

Mit dem Blutdruckmessgerät KONSTANTE I/II / PRAKTICUS I/II / SYSDIMED / MEDICUS lässt sich der Blutdruck einfach und schnell mittels Manometer mit Pumpball, Manschette und Stethoskop messen. Die Standardmanschette ist für einen Armumfang zwischen 22 und 32cm geeignet. Optional ist eine größere Manschette erhältlich. Die Blutdruckmessgeräte eignen sich bestens für den professionellen Einsatz im Krankenhaus, in der Arztpraxis und im Rettungsdienst und gewähren die sichere Überwachung, Kontrolle und Diagnose der Blutdruckwerte.

Einsatzbereich

Die Blutdruckmessgeräte unterliegen beim Einsatz zur Blutdruckmessung keinen Einschränkungen hinsichtlich Alter, Gewicht, physischer oder psychischer Konstitution des Patienten. Die Blutdruckmessgeräte werden zur Blutdruckmessung am Oberarm eingesetzt. Die Blutdruckmessung am Patienten soll in einem entspannten, ruhigen Zustand vorgenommen werden. Den Arm mit der Handfläche nach oben positionieren. Die Blutdruckmessung stets am gleichen Arm durchführen.

Beschreibung

Bei den Blutdruckmessgeräten handelt es sich um aneroid, mechanisch arbeitende Blutdruckmessgeräte, mit deren Hilfe der systolische und diastolische Blutdruck gemessen werden kann. Die gemessenen Blutdruckwerte werden auf der großen übersichtlichen Skala des Manometers abgelesen. Das Blutdruckmessgerät besteht aus Manometer mit Pumpball und Manschette. Um das Blutdruckmessgerät funktionsbereit zu machen, werden die Schläuche der Manschette auf die Anschlüsse am Manometer gesteckt, dadurch miteinander verbunden und einsatzbereit gemacht.

Bedienung

- 1.) Oberarm freimachen.
Achtung: Schieben Sie den Ärmel hoch, ohne dabei den Arm einzuschnüren und den Blutfluss zu stauen.
- 2.) Manschette am Oberarm so anlegen, dass der untere Manschettenrand ca. 2-3 cm oberhalb der Ellbeuge und die Mitte der Gummimanschette unter der Armbeuge liegt. Der Schlauch der Blase muss in Richtung Mittelfinger zeigen.

- 3.) Luftauslassschraube links am Manometer schließen.
- 4.) Manschette mit Hilfe des Pumpballes am Manometer auf ca. 200mmHg aufpumpen (wenn notwendig höher aufpumpen).
- 5.) Luftauslassschraube langsam öffnen, sodass die Luftablassgeschwindigkeit ca. 2-3mmHg pro Sekunde beträgt.
- 6.) Mit Hilfe eines Stethoskopes den systolischen Wert (erster hörbarer Ton) und den diastolischen Wert (letzter hörbarer Ton) hören und die Werte dabei von der Skala ablesen und merken.
Achtung: Bei schwangeren Patientinnen empfiehlt sich die Messung wie in Punkt 6 beschrieben, außer die Herzgeräusche sind auch bei entlüfteter Manschette nicht oder kaum hörbar. In diesem Fall empfiehlt es sich, den diastolischen Wert dann abzulesen, wenn das Geräusch von einem klaren, deutlichen Ton in einen gedämpften Ton übergeht.
Dies gilt auch für die Messung bei Kindern im Alter von 3-12 Jahren.
- 7.) Luftauslassschraube öffnen, um die restliche Luft aus der Manschette zu lassen.

Manschettengrößen

Patient	Oberarmumfang (cm)	Blase der Manschette (cm)
Kleinkind		5 x 8
Kind		8 x 13
Erwachsener	unter 32	12-13 x 24
	33-41	15 x 30
	über 41	18 x 36

Markierung auf dem Blutdruckmessgerät

0 – 300 mmHg:	Messbereich
mmHg:	Maßeinheit für den Blutdruck (Millimeter Quecksilbersäule)
CE 0123:	TÜV Süd Product Service, München
Konstante I/II, Prakticus I/II, Sysdimed	
Medicus:	Produktname
FB, F.Bosch:	Hersteller
Made in Germany:	Ursprungsland
Serien-Nr.:	die ersten beiden Ziffern: Jahr, 3. Ziffer: Quartal, restliche Ziffern: fortlaufende Nummer